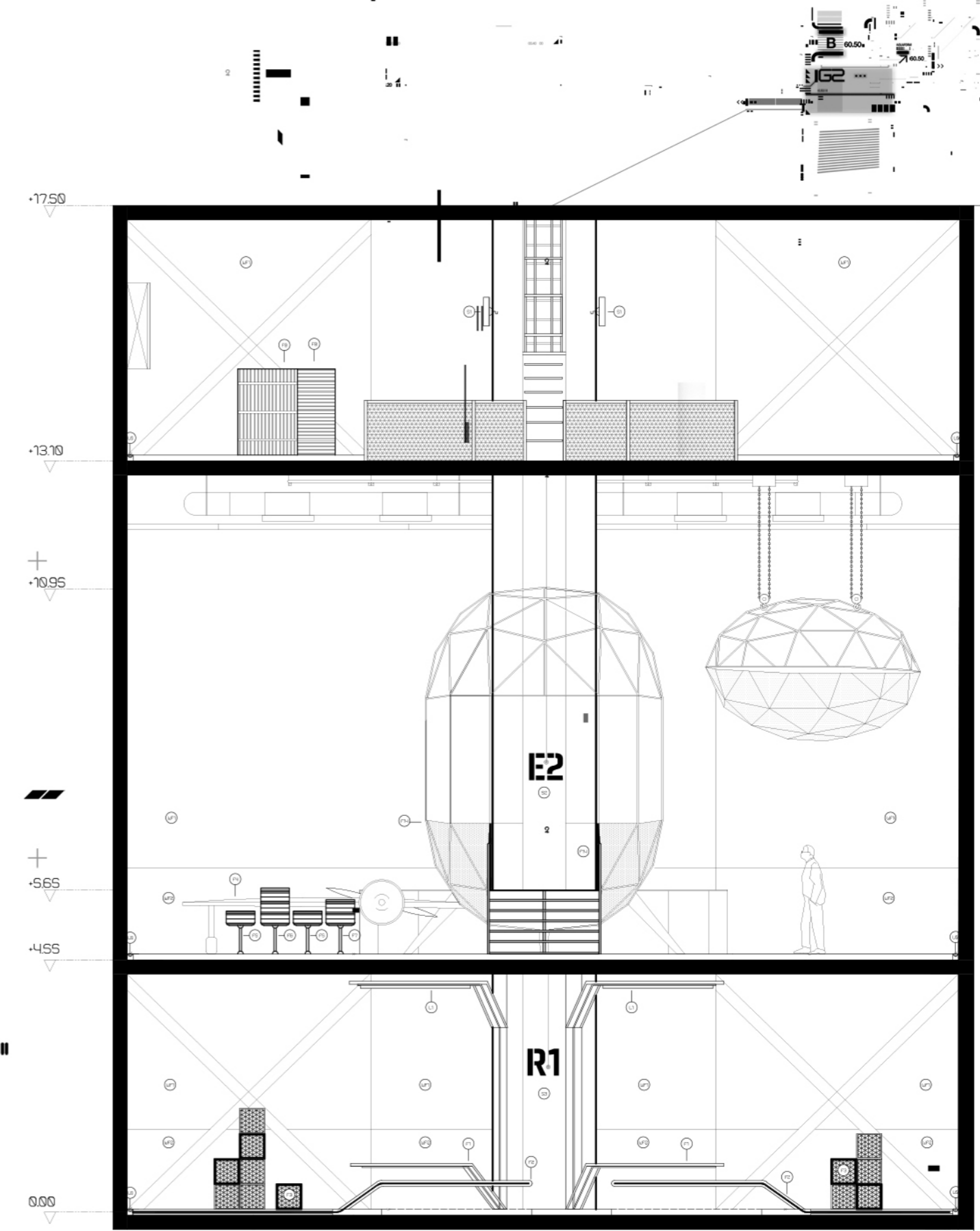
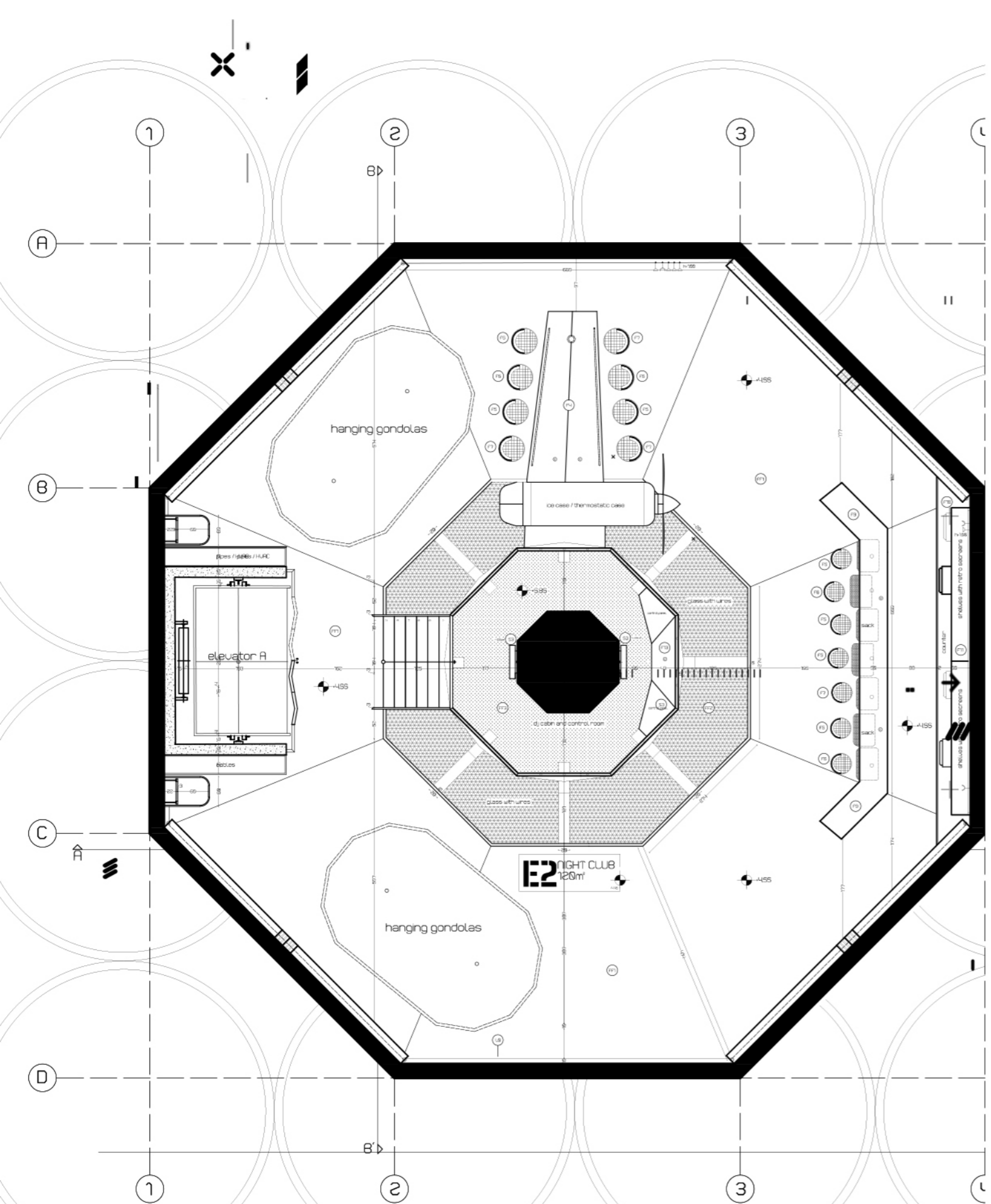


**FFFUN.ORG**  
FORM FOLLOWS FUN



**HALIL DOGAN**  
INTERIOR ARCHITECT /// GRAPHIC DESIGNER



**FFFUN.ORG**

FORM FOLLOWS FUN

**HALILDOGAN**

INTERIOR ARCHITECT /// GRAPHIC DESIGNER

# 4TH YEAR I A E D STUDIO

/// quarter

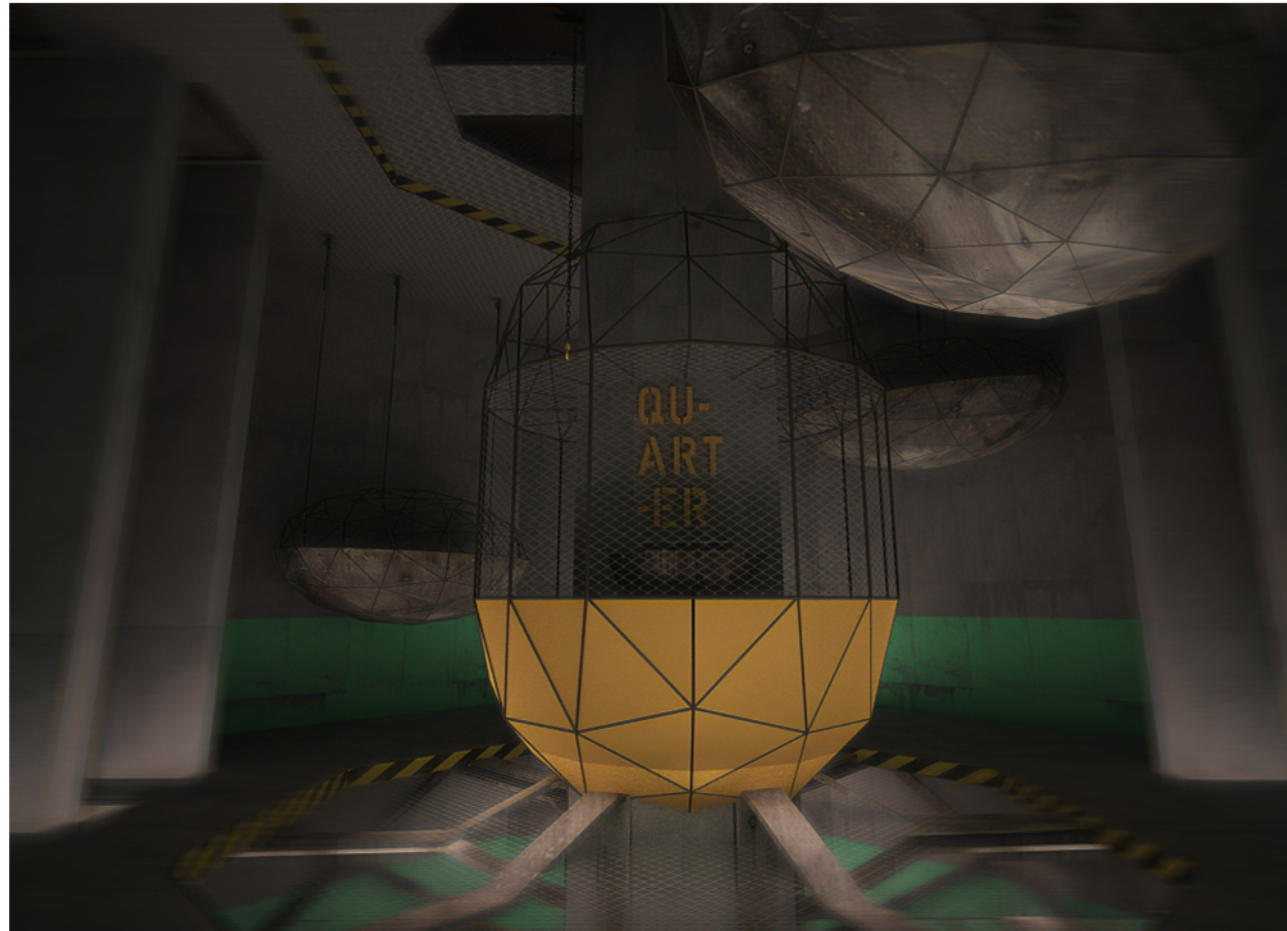
transformation process of a missile silo

EN

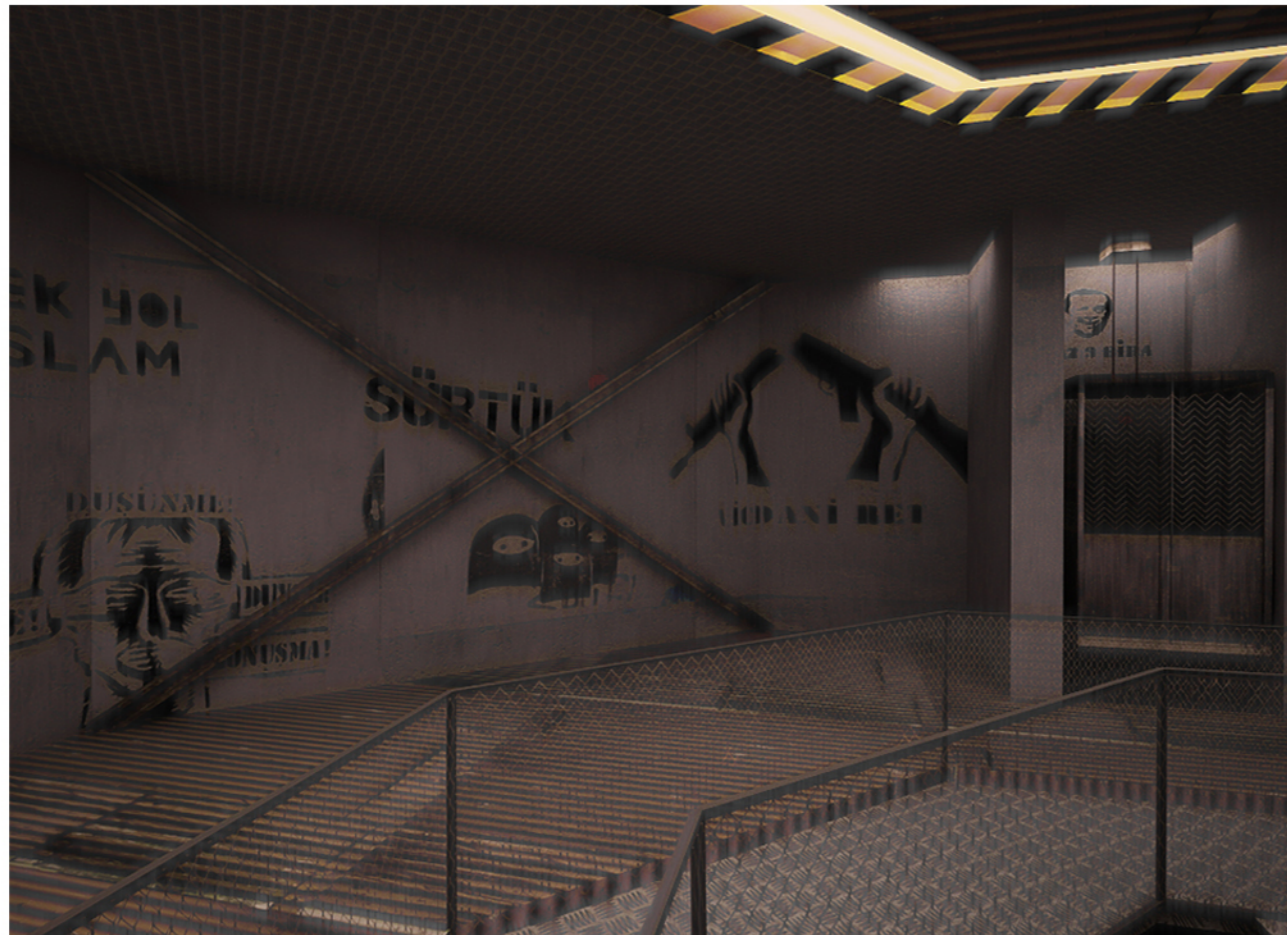
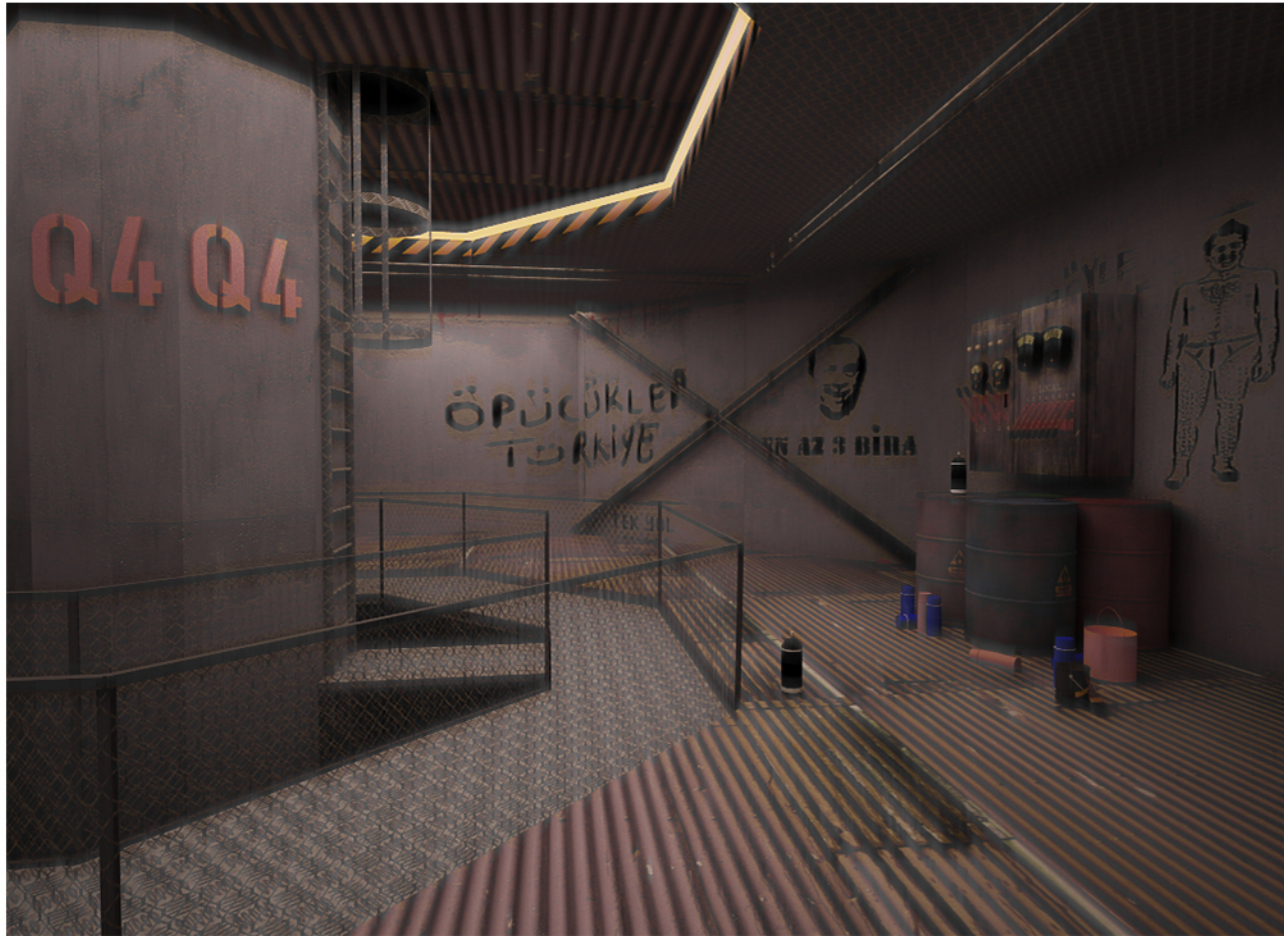
QU-ART-ER is an utopic scenario about an transformation process of a missile silo to a city. In 2062 four designers who could escaped from restrictions of the government, decided to create a secret city and they transformed a military quarter to an underground city where they easily express themselves. There are no many options and opportunities to construct the city, except the junkyards. They defined actions which are restricted by the government on the ground to create different zones where they can do whatever they wish such as; drinking, dancing, writing, reading, making art.

TR

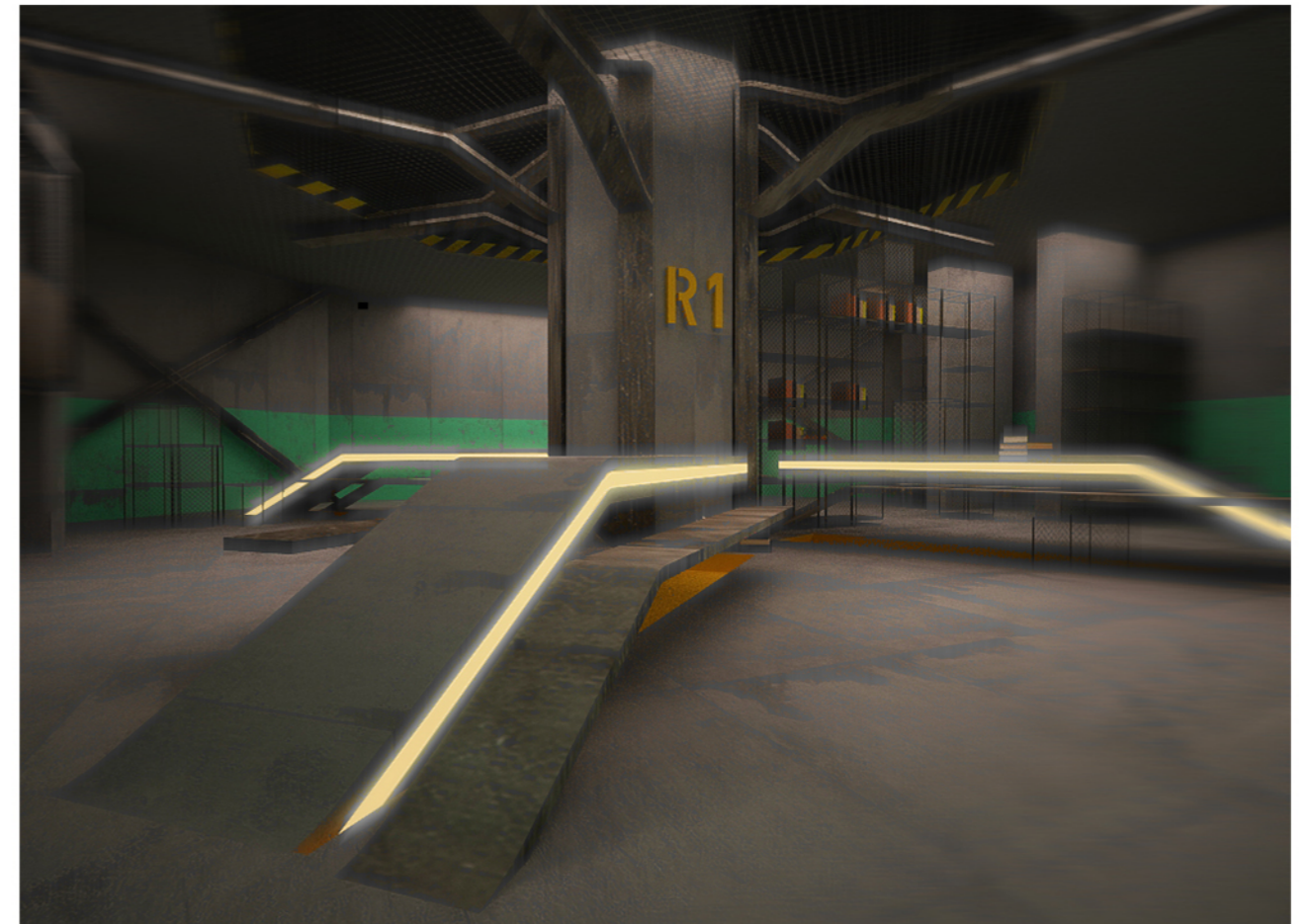
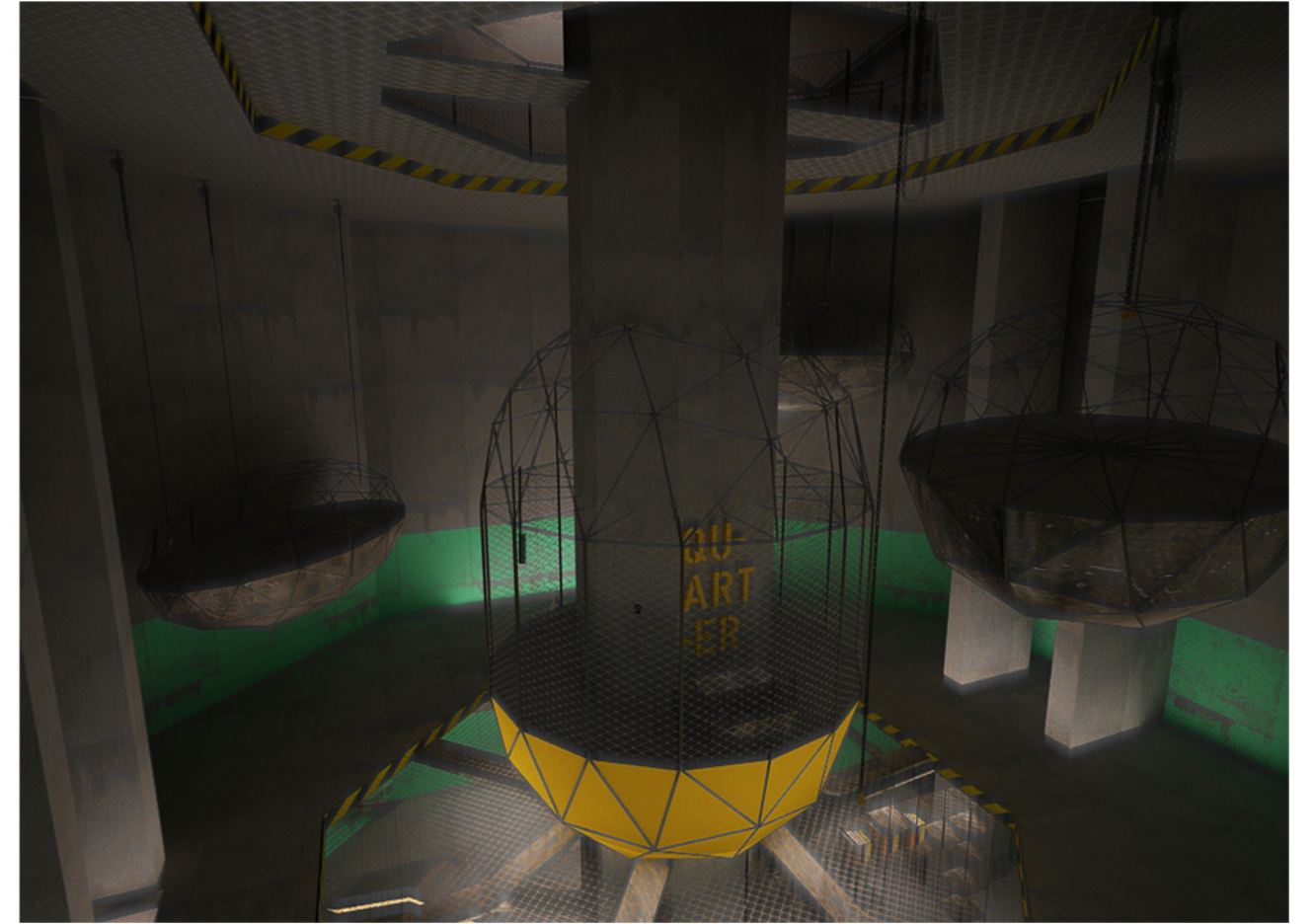
QU-ART-ER ; bir füze silosunun yaşanan bir şehre dönüşüm sürecini anlatan ütopyik bir senaryodur. 2062 yılında devletin kısıtlamalarından kaçan dört tasarımcı ; kendilerini rahatça ifade edebilecekleri gizli bir karargah inşa etmeye karar verirler. Hayal ettikleri bu gizli şehri gerçeğe dönüştürmeleri için yeterli kaynağa sahip olmadıklarından "hurda" parçalarını bir araya getirerek bir şehir tasarlarlar. Mekanları tanımlarken devletin yasakladığı eylemleri baz alırlar; içki içmek, dans etmek, eğlenmek, yazmak, okumak, sanat yapmak.



/// Expression floor includes empty walls to provide freedom of expression

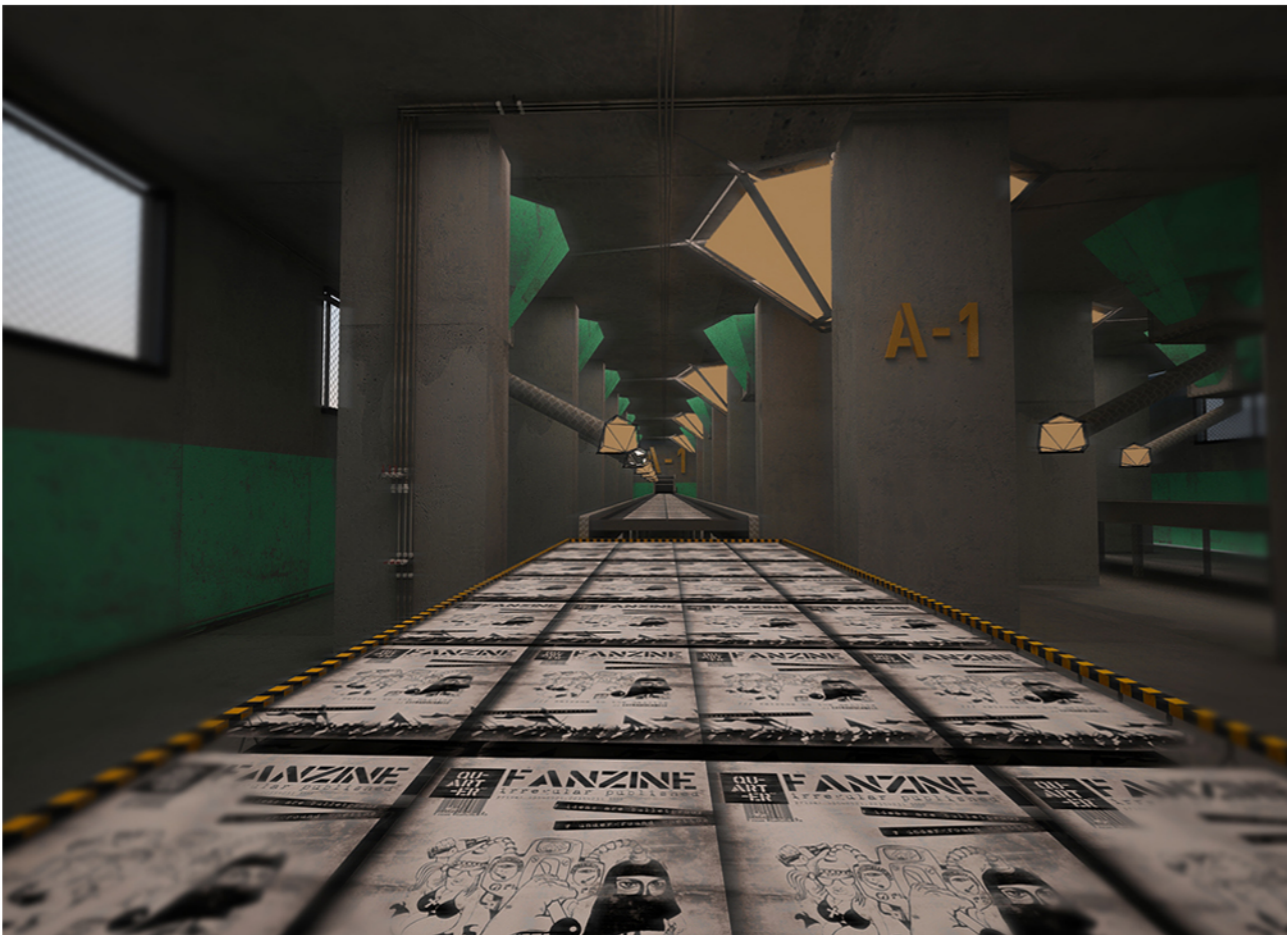


/// Drinking and gathering place with the radio station to spread the manifest of the idea



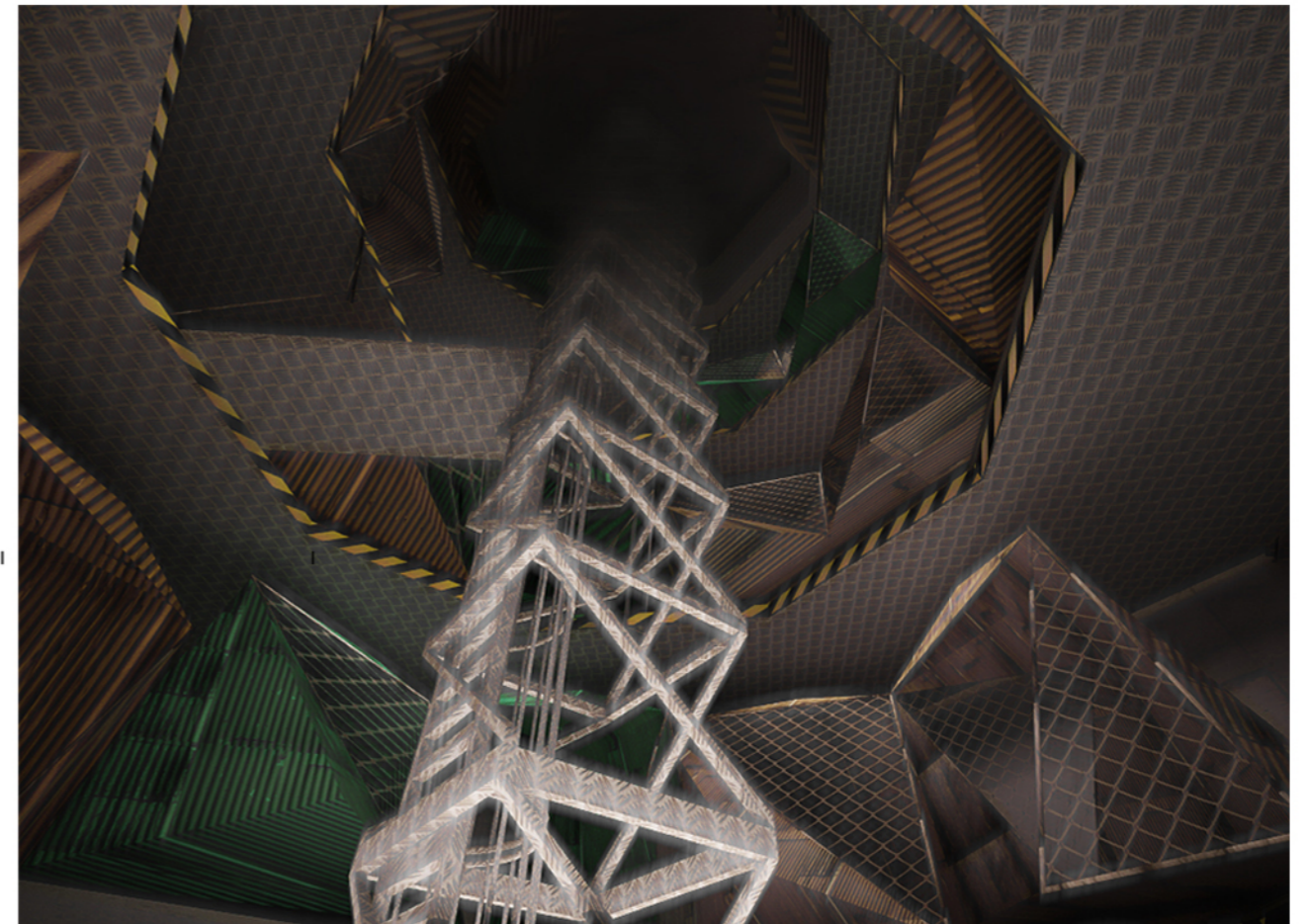
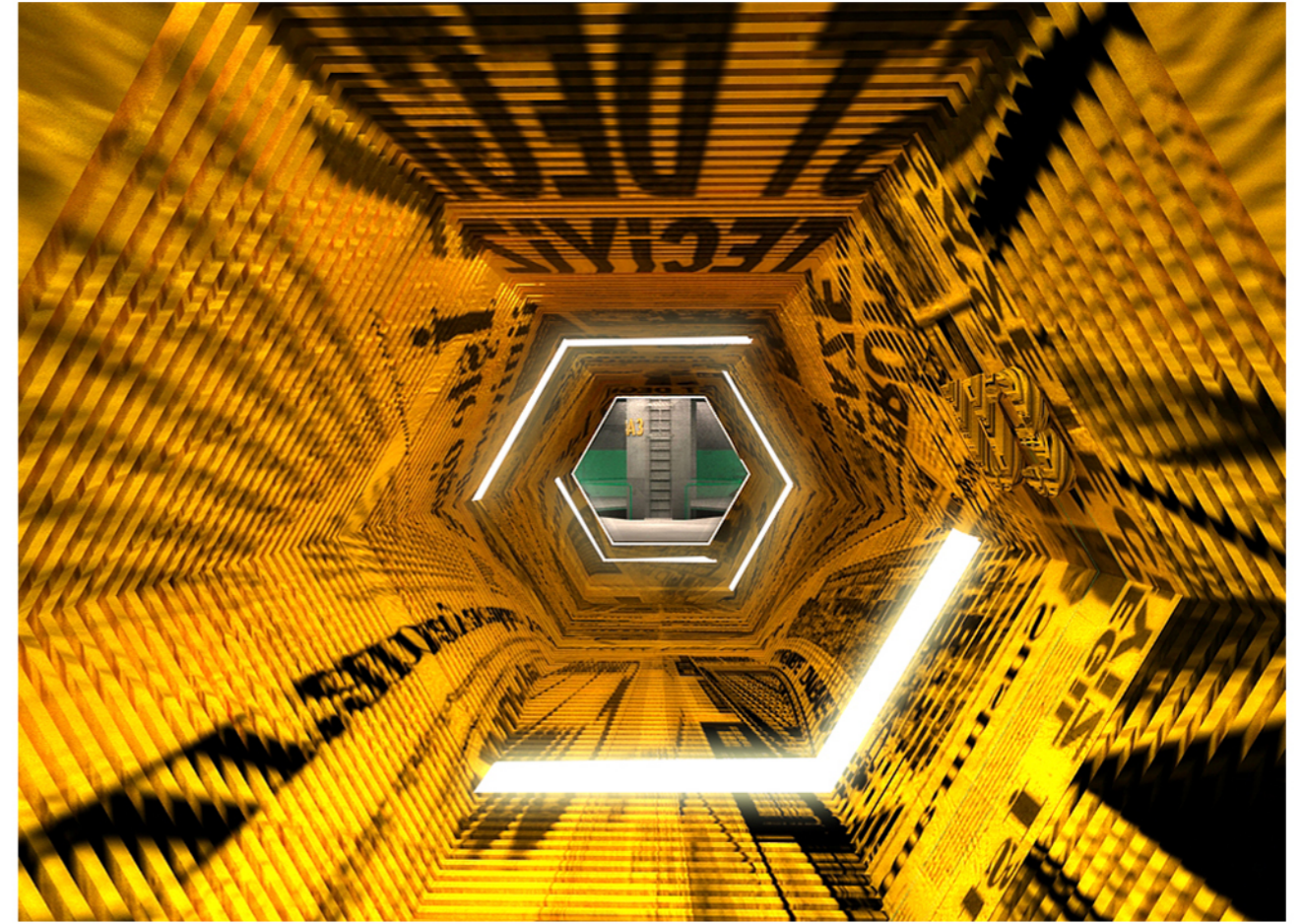
/// Library has books that had been restricted by the government

/// Exhibition tunnel where the artist express themselves



/// Printing house in order to spread the manifest with the "Fanzines"

/// One of the mapping installation in the exhibition tunnel



/// Residential caves where people construct themselves 'n order to survive



# APPLIEDWORK

## /// sevket-ibostan

cafe and restaurant in İzmir/Turkey 2013

EN

Şevket-i Bostan is a cafe-restaurant will be opened at the end of the August,2013 in Balçova-Izmir.Target group of the place is university people.Main design idea is creating a cheerful atmosphere that includes softness of the wood and smell of the coffee.Aim of the concept is combining reading and listening music actions with eating and drinking actions.We had designed the concept and general layout in 2 days.

Location: Balçova - İzmir, Turkey

Collaboration: Markus Wilsing, Bedri Meriç Günay, Murat Gündar

TR

Şevket-i Bostan Ağustos 2013 tarihinde İzmir, Balçova'da açılmıştır.Hedef kitlesi üniversite öğrencileri olan mekânın genel atmosferinde ahşabın yumuşak etkisi ve kahve kokusu temel alınmıştır.Konseptin ana amacı okuma ve müzik dinleme aktivitelerini yemek yeme ve içme aktiviteleriyle kombine edebilmektir.Tasarım süreci ve genel yerleşim 2 gün gibi kısa bir sürede tamamlanmıştır.

Yer: Balçova - İzmir, Turkey

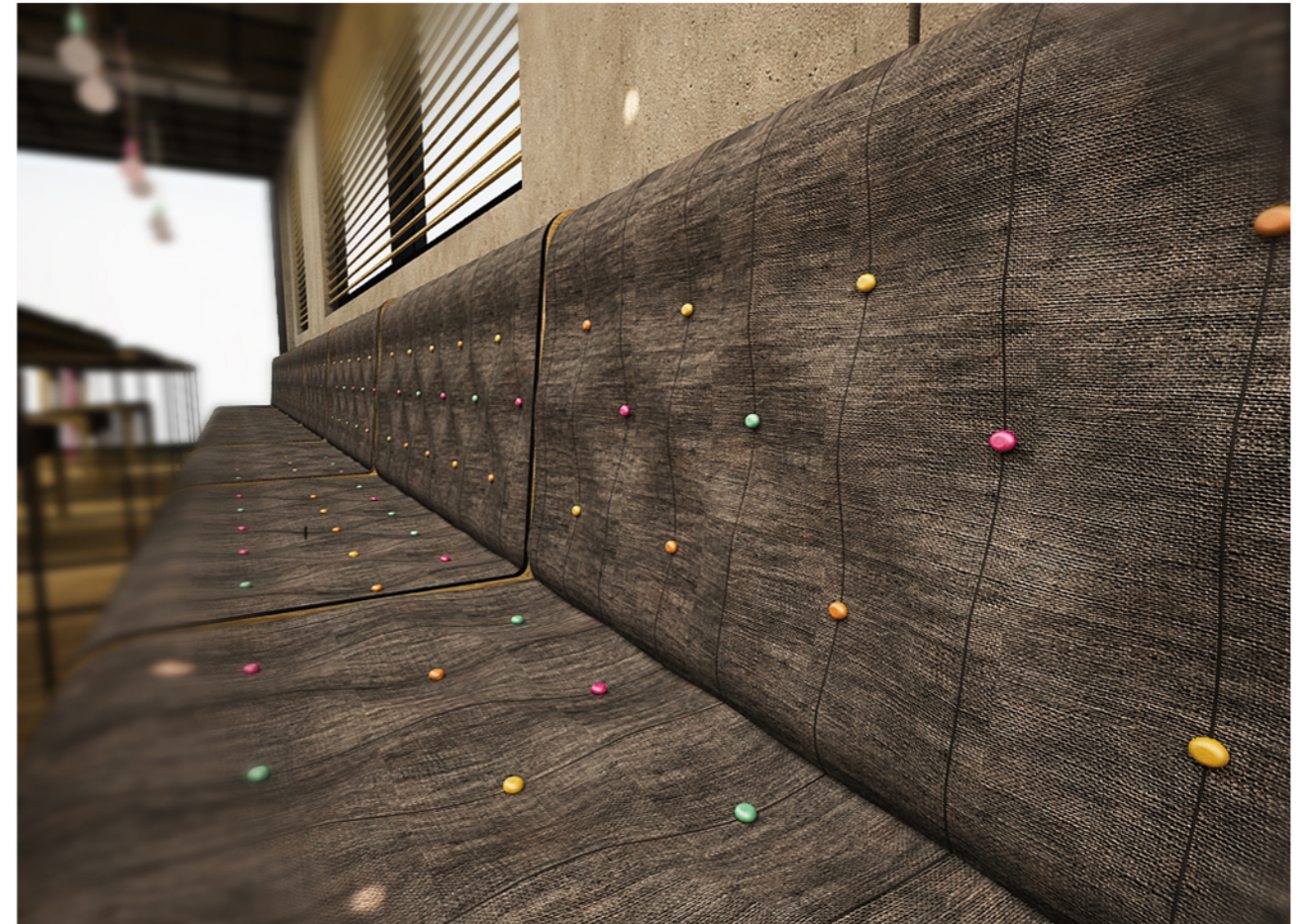
İşbirliği: Markus Wilsing, Bedri Meriç Günay, Murat Gündar

/// Reading and music corner



+

+





KONTRA  
=

# INTERNWORKS /// studyroom

keep calm and follow the green unicorn

EN

In order to create a contrast between the material and form; sharp lines are used against the softness of the natural timber. Also the composition was supported with graphics which are designed by me.

Location : Istanbul 2012  
Company : Kontra Architecture

TR

Materyal ve form arasında bir kontrast yakalamak için; ahşabın verdiği yumuşak hisse karşılık keskin çizgiler kullanıldı. Ayrıca genel kompozisyon tarafımdan hazırlanan grafiklerle desteklendi.

Yer : Istanbul 2012  
Şirket : Kontra Mimarlık





KONTRA

# INTERNWORKS

## /// mintbathroom

more than a sh\*t!

EN

Mint Bathroom is an concept bathroom design that combines freshness of the mint with far east motives and softness of the natural timber.

Location : Istanbul 2012  
Company : Kontra Architecture

TR

Mint Bathroom uzak doğu motifleriyle nanenin ferahlığını ve doğal ahşabın yumuşaklığını harmanlayan konsept bir banyo tasarımıdır.

Yer : Istanbul 2012  
Şirket : Kontra Mimarlık



КОНТРА

# INTERNWORKS

## /// djbabyroom.v1

the first edition "skull"

EN

The first reaction when I heard about designing a baby room for an unborn child was a big disappointment but during the design process client's vision and tastes make it an enjoyable project. The mother likes Alexander McQueen and trendy skull visuals and also she wants her child would be a dj in the future. How can we use a scary icon like skull in a baby room with combining together the "DJ" concept without making it scary?

Location : Istanbul 2012  
Company : Kontra Architecture

TR

Doğmamış bir çocuk için bebek odası tasarlamak fikrini duyduğumdaki ilk tepkim tam bir hayal kırıklığıydı fakat projenin ilerleyen aşamalarında müşterinin vizyonu ve ortak zevkleri paylaşmamız doğrultusunda eğlenceli bir hale almaya başladık. Anne, Alexander McQueen ve revaçta olan kurukafa görselinden hoşlanıyordu ve çocuğunun ilerde bir dj olmasını istiyordu. Kurukafa gibi korkunç bir ikonu korkutucu olmadan, dj konseptiyle nasıl bir araya getirebilirdik?

Yer : Istanbul 2012  
Şirket : Kontra Mimarlık



КОНТРА

# INTERNWORKS

## /// djbabyroom.v2

the second edition ''monkey''

EN

Before we join to the first meeting with parents ; we had already designed "Plan B" which is not less scary than previous one for the reaction of father against the skull. The concept of the baby room was still around the dj but the general atmosphere of the room is like a funfair or a circus with animal visuals and vinyl applications.

Location : Istanbul 2012  
Company : Kontra Architecture

TR

Ebeveynler ile ilk toplantıya girmeden önce babanın kurukafaya karşı tepkisine karşılık bir "B Planı" tasarlandı. Odanın konsepti hala dj konsepti etrafında işliyor fakat genel atmosfer için hayvan figürleri ve vinyl uygulamalarıyla, bir lunapark veya bir sirki hissiyatı yakalama çalışıldı.

Yer : Istanbul 2012  
Şirket : Kontra Mimarlık

+ +



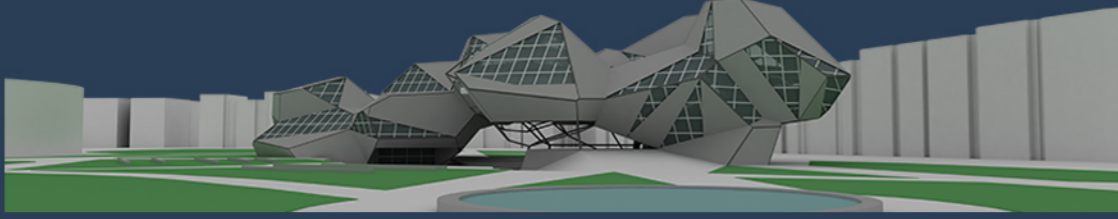
+ +



|| ||



# architectural visualization HEALTHCENTER



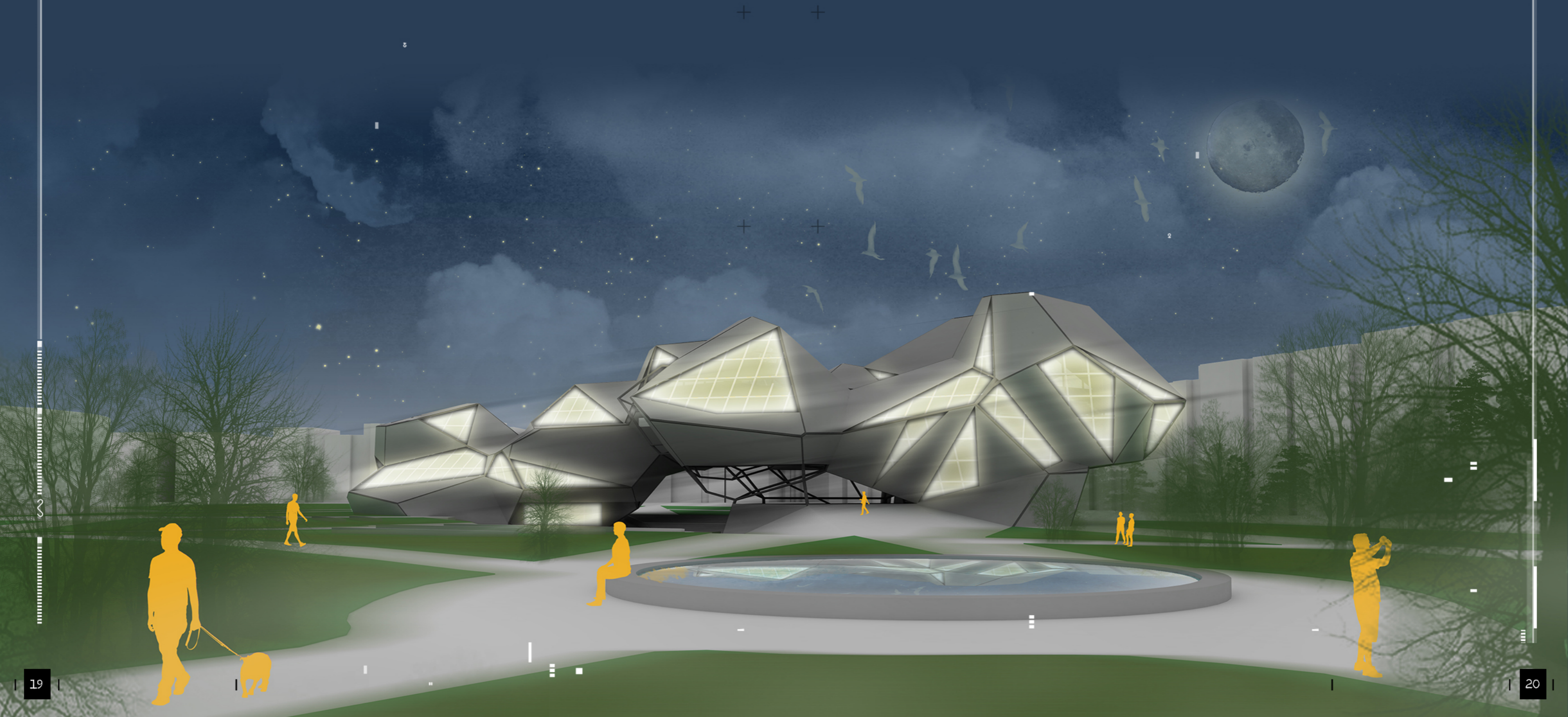
before the visualization \*designed by sinan demirel

EN

Under the name of "Architectural Visualization" ; creating different presentation techniques with using different softwares on the basic models in order to get conceptual and experimental visuals.

TR

"Mimari Görselleştirme" başlığı altında ; farklı sunum teknikleri yaratarak, basit modeller üzerinden farklı bilgisayar yazılımlarıyla kavramsal ve deneysel görselleştirmeler yapmak.



# .furnituredesign /// O2US

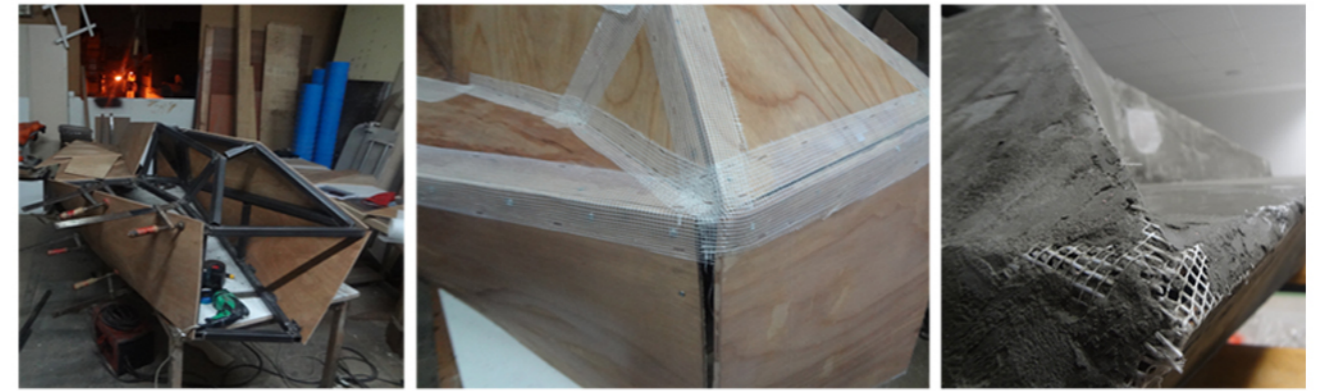
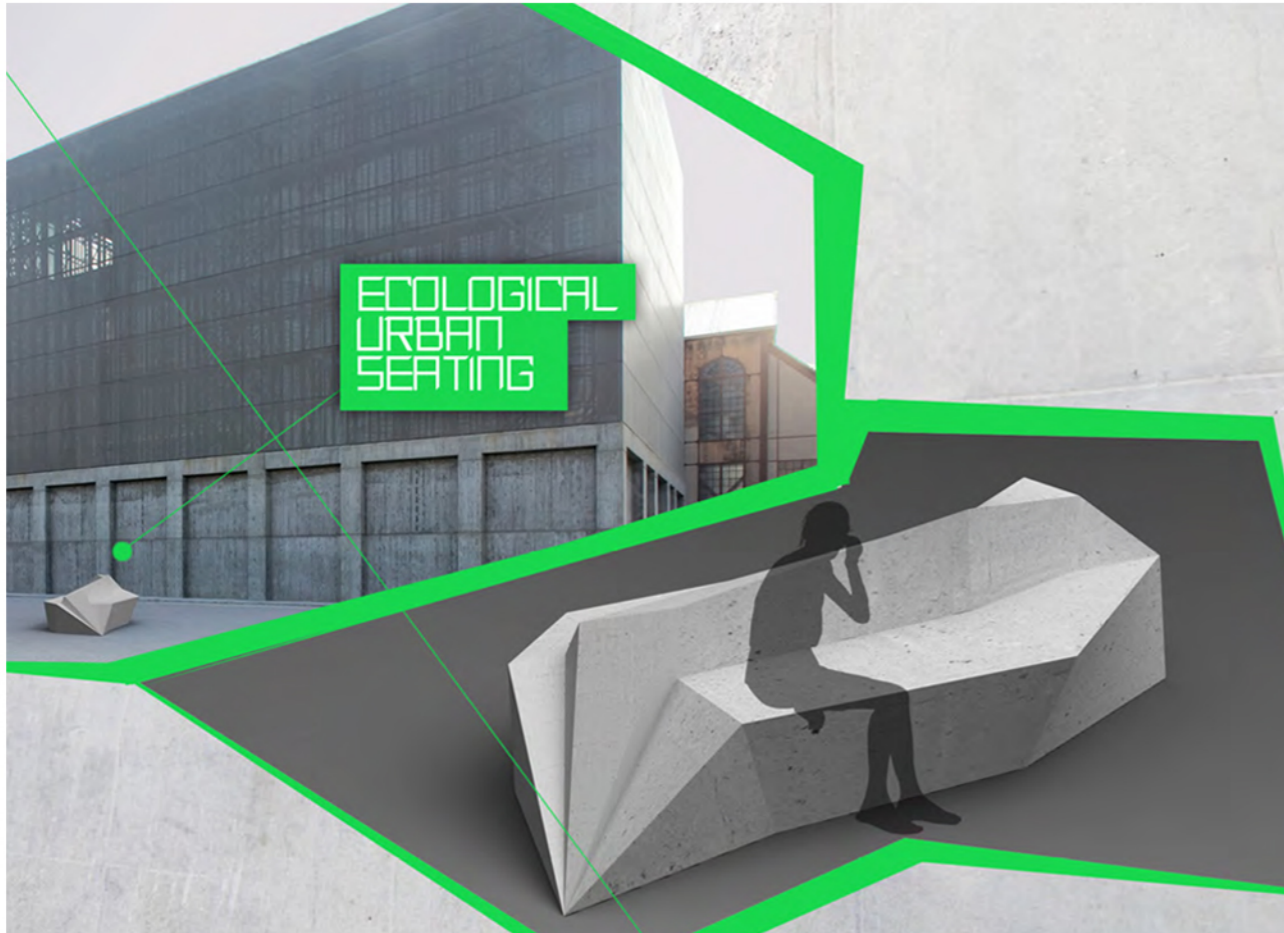
ecological concrete urban seating

EN

O2us is an ecological urban furniture design that consist of concrete covering with metal structure and plywood panels. The form of the outdoor seating unit had been designed according to rain in order to provide natural drainage. Also the seating unit looks like stable on the ground as a structure but 2 people can easily carry it as a flexible furniture.

TR

O2us beton kaplama altında metal strüktür ve kontrplak kaplamalardan oluşan ekolojik bir kentsel mobilya tasarımıdır. Bu açık alan mobilyasının formu yağmur sularına doğal direnaj sağlayacak şekilde tasarlanmıştır. Görünüşte yere sabit bir yapı olarak görünen oturma ünitesini 2 kişi kolaylıkla taşıyabilir.



/// Construction process

# IEU RECTORSHIP PROJECT

## /// *exclusive* lobby

receiving hall and timeline corridor

EN

According to expectations of the rector the main design concept is determined with some keywords like; elegance, glorious, prosperous. In terms of selection of material; copper and marble refers well to these key words. According to general color scheme of the space; the atmosphere is supported with interior plants.

TR

Başlıca tasarım kararları rektörün beklentileri doğrultusunda "zarafet, ihtişam, başan" gibi anahtar kelimeler seçilerek belirlendi. Malzeme seçimi bakımından; bakır ve mermerin bu anahtar kelimeleri karşılayacağı düşünüldü. Mekanın genel renk skalasına göre; iç mekan bitkileri kullanılarak genel atmosfer desteklendi.

/// Timeline corridor that includes the history of the university



+

+



# 3RD YEAR I A E D STUDIO

## /// sonsofwaves

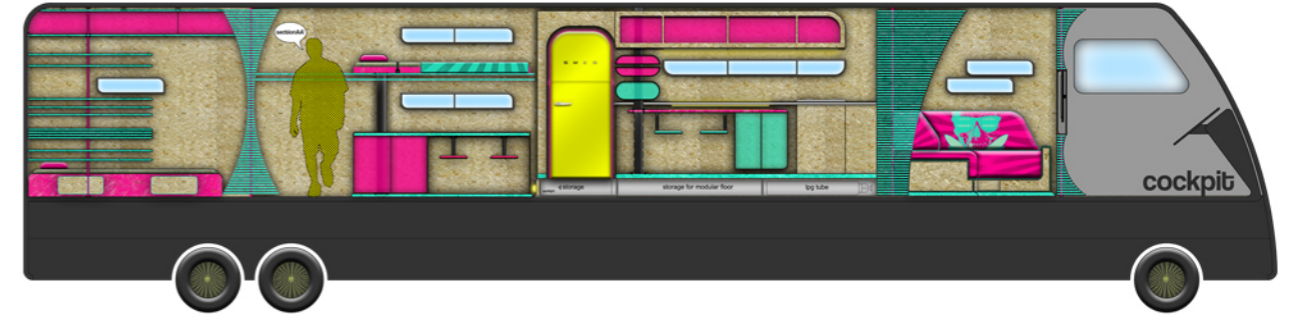
countless of beaches countless of b\*tches!

EN

"Sons Of Waves" is an interior design of a caravan. The main concept is determined as an extreme surfing documentary which is called "SOW". There are 3 surfers and 1 cameraman as a member of this reality show. They travel to the different beaches and perform their show live on MTV. Also; they use the caravan as a "fun-store" for selling their product.

TR

"Sons Of Waves" bir karavanın iç mekan tasarımıdır. Ana konsept "SOW" adında ekstreme bir sörf belgeseli üzerine kurulmuştur. 3 sörfçü ve 1 kameraman bu belgeselin üyeleridir. Farklı sahillerde performanslarını sergilerler ve bu performansları MTV'de canlı olarak yayımlarlar. Ayrıca, karavanı hayranlarına ürünlerini satabilecekleri bir mekan olarak da kullanırlar.



+ +

+ +



/// Waves are inside of the caravan!

# 3RD YEAR IAED STUDIO

## /// rhino in the box

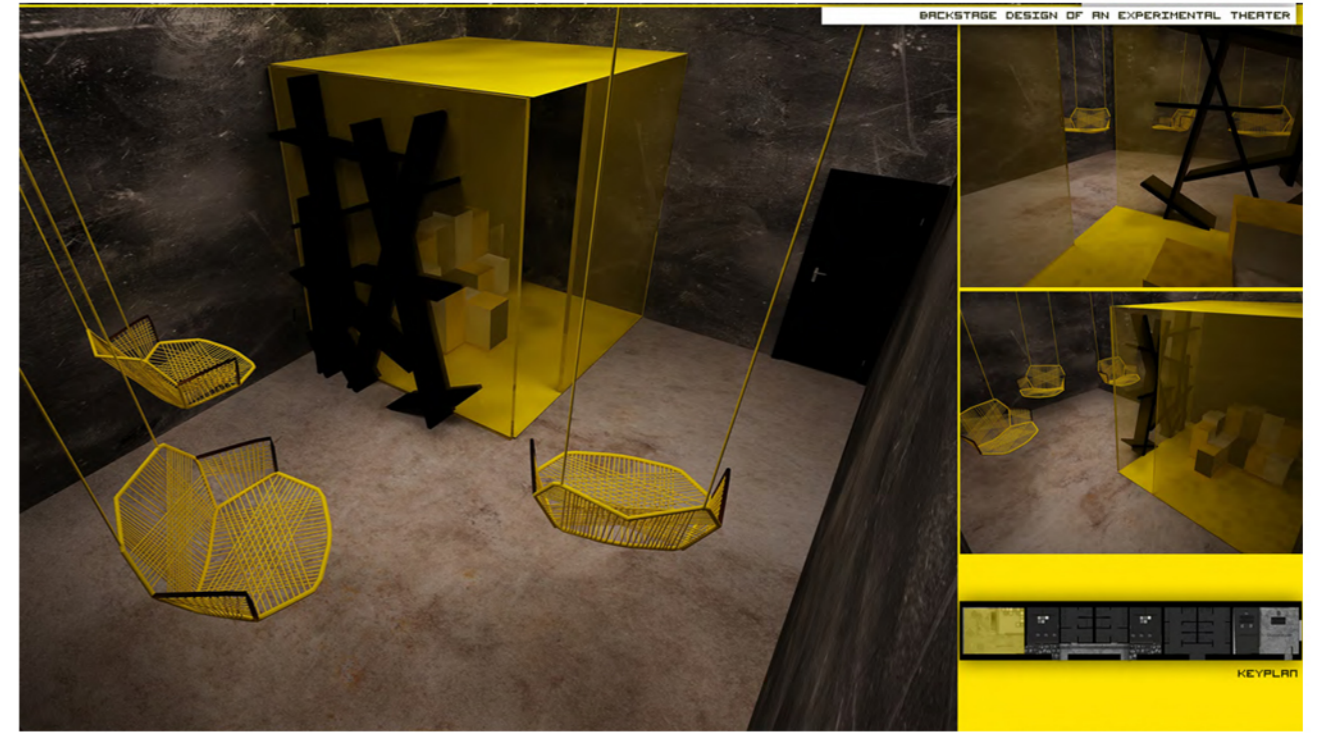
backstage design of a black box theatre

EN

If the title is designing a backstage of a black box theatre; "Rhinceros" of Eugène Ionesco as the most important example of the theatre of the absurd could be a strong inspiration point. In order to create the sense of "black box" the color of black with different materials is used in narrow corridors. The color yellow is used for emphasizing critical point of the space with creating perfect contrast.

TR

Söz konusu bir kara kutu tiyatrosunun kulis kısmını tasarlamaksa; absürt tiyatronun en önemli örneği Eugène Ionesco'nun "Gergedanlar" oyunu güçlü bir ilham kaynağı olabilir. Kara bir kutu hissi yaratmak için farklı malzemelerle siyah rengi dar koridorlara dağıtmak ve mekan içerisindeki kritik noktaları sarı renkle mükemmel bir kontrast yaratacak şekilde vurgulamak başlıca tasarım önerileridir.





# 3RD YEAR IAE D STUDIO

## /// modernizm

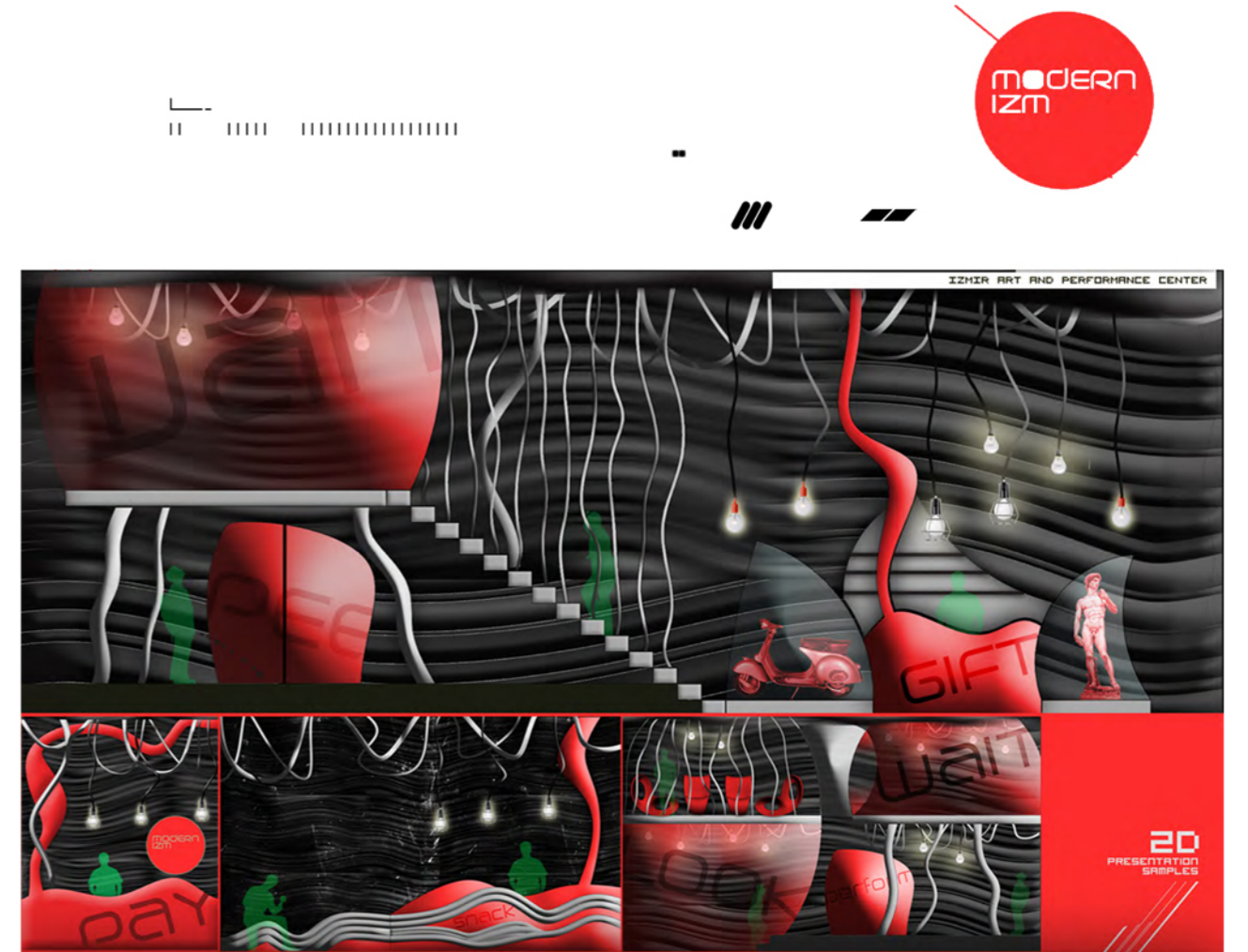
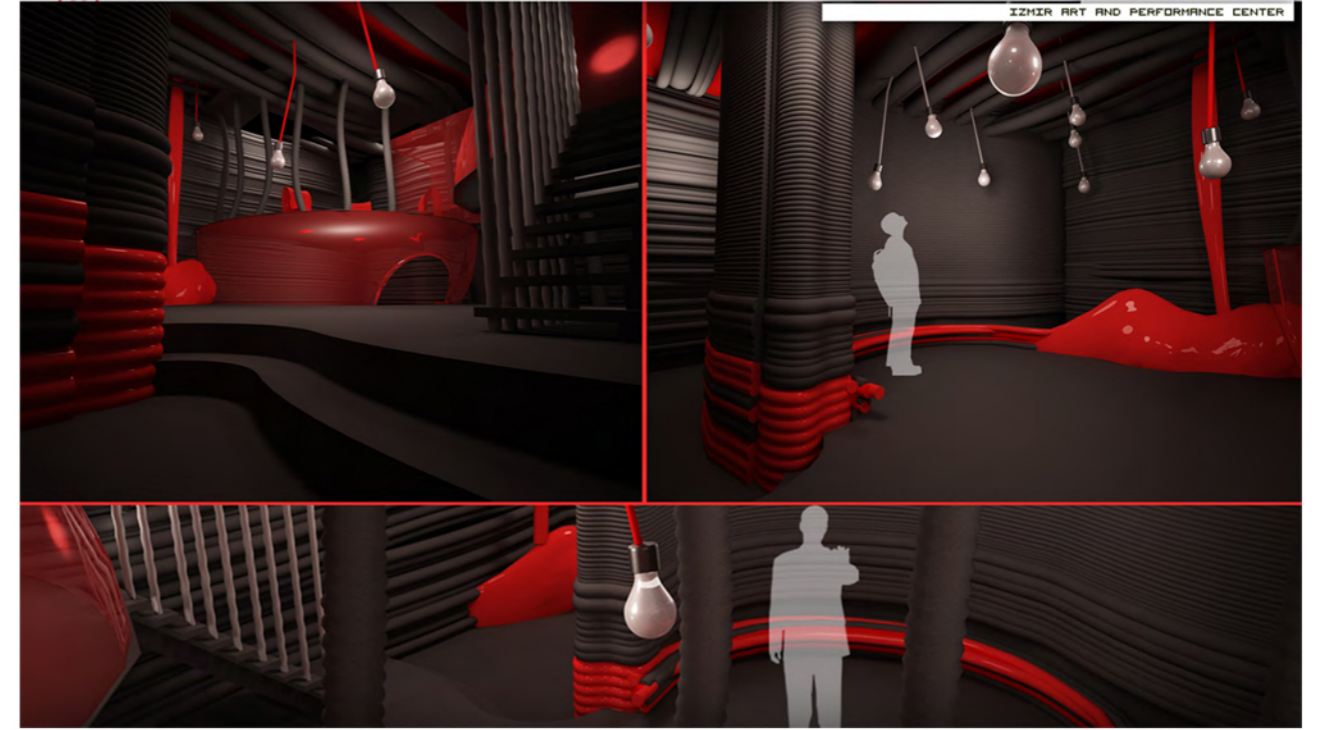
İzmir modern art and performance center

EN

A human being would be able to sense him/herself in a "living organism" in order to sense the "living process" of an art. The broken borders inside of a living organism can be balanced with the cages which represents the "blockages" against to "freedom of creativity". These opposite two concepts can make a contradiction which is called "limitless"

TR

İnsanoğlu, sanatın yaşayan bir süreç olduğunu hissedebilmek için kendini canlı bir organizmanın içinde hissedebilmeli. Bir takım kısıtlamaları sembolize eden kafeslerle sınırlanmış alanlar, sınırları kalkmış bir mekân içerisinde yaratıcılığın sınırsızlığını zorlar.



# 3RD YEAR IAE D STUDIO

## /// izohips

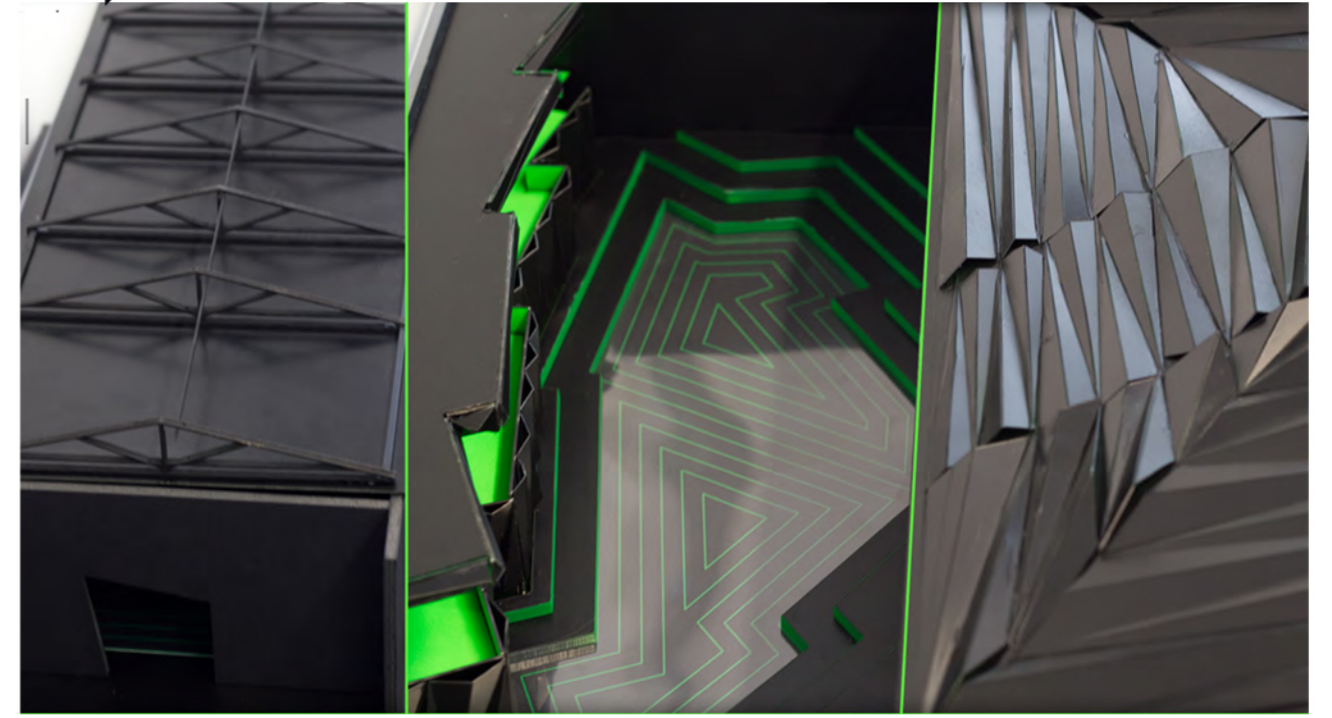
stage design of a black box theatre

EN

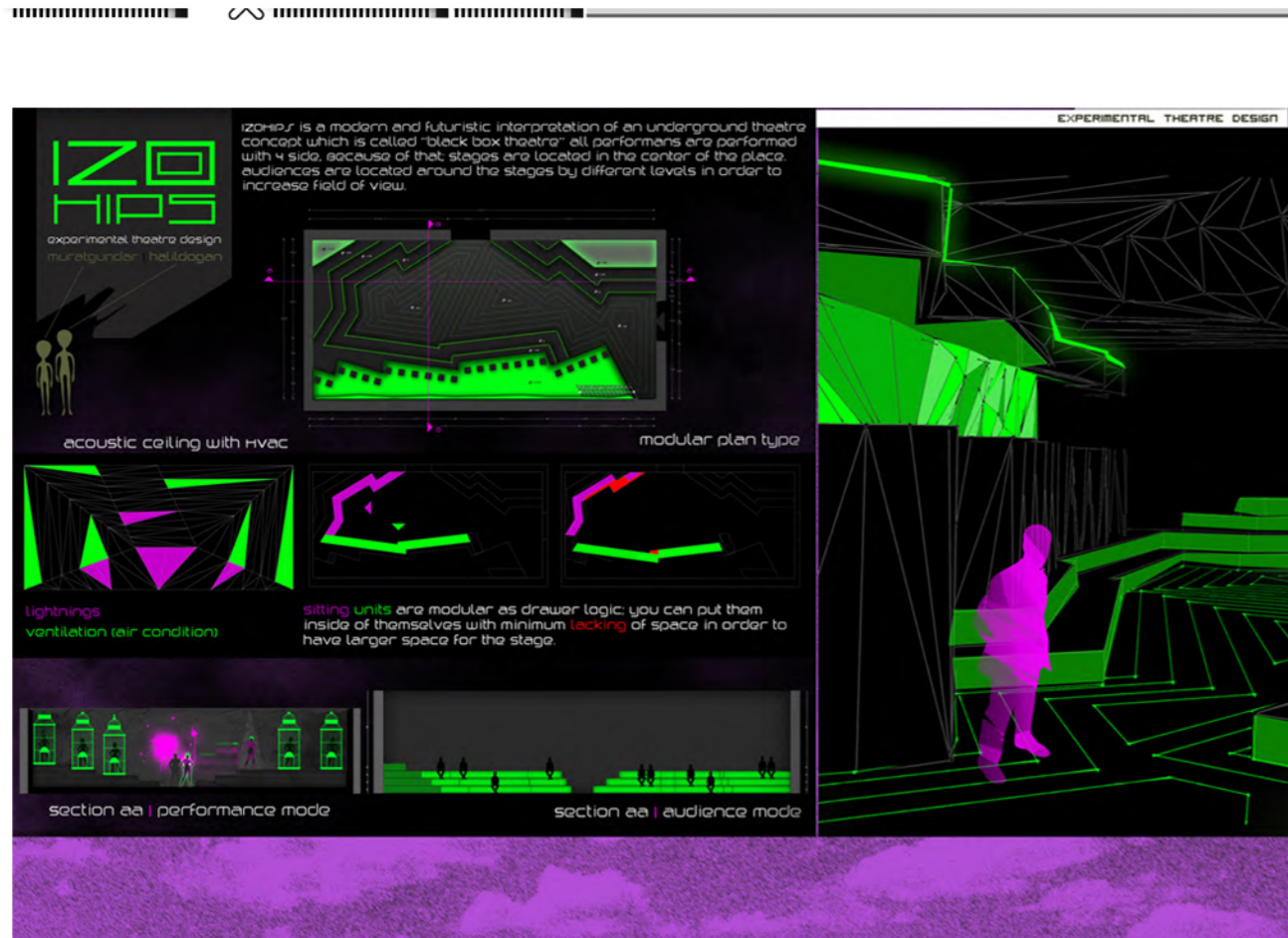
Izohips is a modern and flexible interpretation of an underground theatre concept which is called "black box theatre". All performances are performed with 4 side and stage is located in the center of the place. Audiences are located around the stages on the different levels in order to increase the field of view. Also these different levels are flexible if you need more space for the stage.

TR

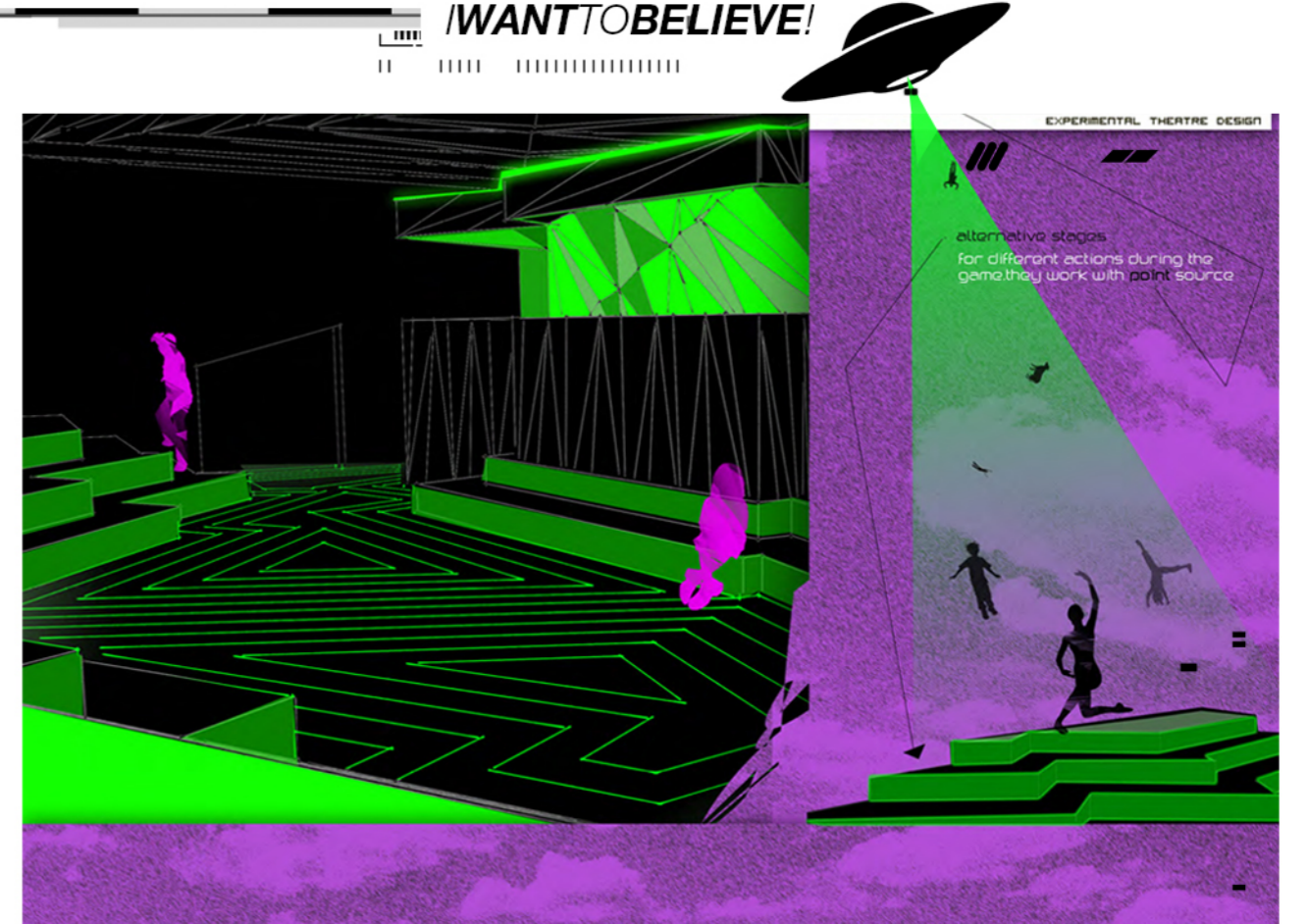
Izohips yer altı "kara kutu tiyatrosu" nun geleceğe yönelik esnek bir mekan kurgusuna sahip bir uyarlamasıdır. Tüm performanslar 4 yönlü yapılmakta ve sahne mekan içerisinde orta kısımda konumlanmaktadır. Seyir seviyesini en üst düzeye çıkarmak için; seyirciler sahne etrafında farklı basamaklarda konumlanmıştır ve bu basamaklar isteildiğini sahneyi genişletmek üzere modüler şekilde tasarlanmıştır.



/// 1/50 scale physical model



## !WANT TO BELIEVE!



# 2ND YEAR I A E D STUDIO

/// theruin

house project for a graphic designer

EN

In order to create an industrial atmosphere; local olive oil factories could be a inspiration point. Combining grunge textures with modern furnishings and energetic colors is the decision that represent the client's character. The privacy between the spaces and floors are determined with transparency and there is no separator wall in order to benefit from maximum sea view.

TR

Endüstriyel bir atmosfer yakalayabilmek için yerel zeytinyağı fabrikaları iyi bir çıkış noktasıydı. Eskitilmiş dokular ve renkli modern mobilyalar; müşterinin karakterini yansıtan kararlardı. Katlar ve bölümler arası mahremiyet saydamlık kullanılarak dengelendi ve en üst düzeyde deniz manzarasından faydalanmak için mekan içersinde bölücü duvarlar kullanılmadı.

...

|||||



|||||

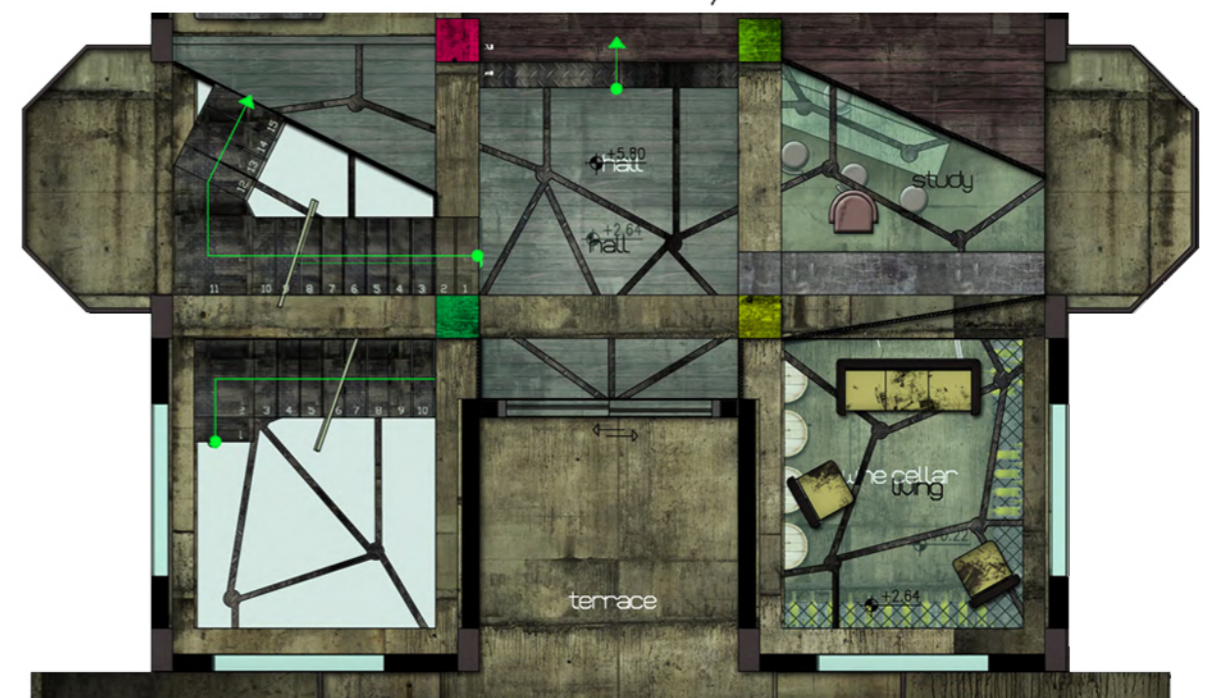


+ +

+ +

|||||

theruin  
///



# 2ND YEAR IAE D STUDIO

/// **applestore**  
concept store for jonathan ive

EN

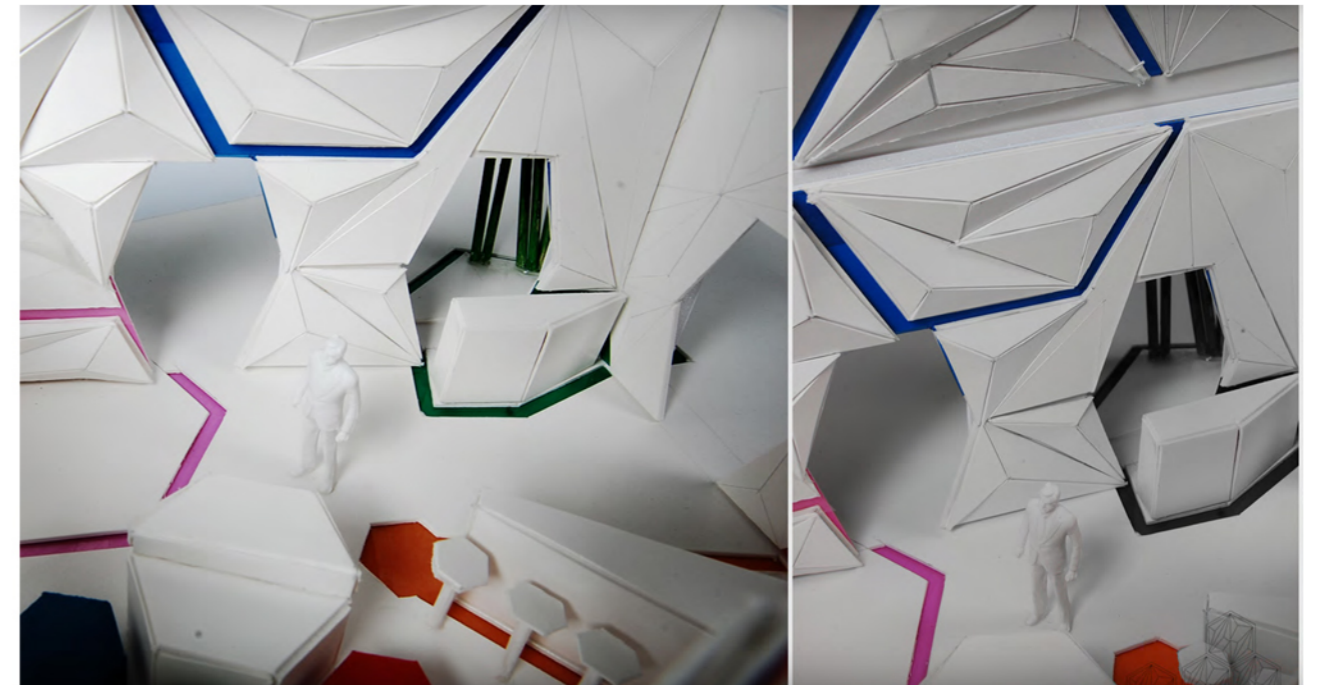
The inspiration point is the concept is the "apple" figure of the brand. Transforming the logo to a hexagon form creates another fractal figure which repeats itself and represent the "apple" of the brand in an abstract way. All these hexagon forms includes triangular shapes and space starts to give the sense of crystal cave.

TR

Markanın "elma" figürü konseptin çıkış noktası olmuştur. Logoyu kendi içinde tekrar eden fraktal bir altıgene çevirmek firmanın "elma" figürünü daha soyut bir şekilde temsil etmesini sağlar. Mekan içindeki tüm bu altıgen formların içinde üçgen şekiller mekanın "kristal bir mağara" olarak algılanmasını sağlar.



/// 1/50 scale physical model



# 90MINUTESEXAM

## /// designoffice

if you read 'sexam' you are totally badass

EN

FFFUN office is a design solution in sketch problem exam. The aim of the exam to test your software skills and fastness in a short time. The mission of the exam is designing in 3D interior visuals of a 60m2 design office. All design decisions and process took 90 minutes.

TR

FFFUN eskiz problemleri sınavı adı altında bir ofis tasarımı önerisidir. Sınavın amacı bilgisayar programlarındaki becerilerinizi ve hızınızı kısa zaman zarfı içerisinde test etmektir. Sınavdaki göre 60m2 bir tasarım ofisinin 3D iç mekan görsellerinin hazırlanmasıdır. Tüm tasarım kararları ve çözümleri toplam 90 dakika sürmüştür.

+ +



+ +





**BORN**

27 June 1989 , Izmir - Turkey

**LEARN**

Izmir University of Economics '13

Interior Architecture And Environmental Design + Visual Communication Design

**USE**

Autodesk 3DsMax with Vray Rendering/Autocad

Adobe Photoshop/Illustrator/Dreamweaver

**SPEAK**

English,Italian,Turkish

**DRINK**

Scotch

**SMOKE**

Jamaican

**KISS**

French

**LISTEN**

<https://soundcloud.com/hlldgn>

**WATCH**

search on youtube "russian kid dancing"

**CALL**

+90 536 747 88 88

**SEND**

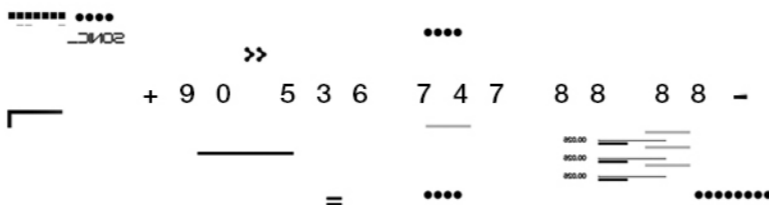
[hlldgn@yahoo.com](mailto:hlldgn@yahoo.com) or [halil@fffun.org](mailto:halil@fffun.org)

**LOOK**

[www.fffun.org](http://www.fffun.org)

**HALIL DOGAN**

INTERIOR ARCHITECT /// GRAPHIC DESIGNER



**INTERNSHIPS**

**URASxDILEKCI** <http://www.urasdilekci.com/>

\*Office & Construction '2011

**KOYTRA** <http://www.kontraist.com/>

\*Office & Construction '2012

FORM  
FOLLOWS  
FUNCTION